

# “Dag van de Stadslandbouw”

Een fietstocht langs eetbaar Eindhoven

17 mei, 2014



# Colofon

**Proeftuin040** heeft zichzelf als doel gesteld om initiatieven op het gebied van stadslandbouw te stimuleren, faciliteren en te verduurzamen. Stadslandbouw moet een integraal onderdeel van stadsontwikkeling worden om alle voordelen die het heeft zo goed mogelijk voor de stad en haar inwoners te kunnen benutten. Dit doet Proeftuin040 door mensen en initiatieven te verbinden, als aanspreekpunt te dienen en als intermediair op te treden op het gebied van kennis en netwerk.

## Team:

André Cools  
Niek van de Klundert

✉ [info@proeftuin040.nl](mailto:info@proeftuin040.nl)  
🌐 [www.proeftuin040.nl](http://www.proeftuin040.nl)  
f Proeftuin040

**Transitiestad Eindhoven** bestaat uit een enthousiaste groep Eindhovenaren die op allerlei manieren in de stad, wijk of buurt bezig zijn om onze leefwijze en omgeving duurzamer en minder afhankelijk te maken van fossiele brandstoffen. Het doel is om klimaatverandering en andere negatieve milieu-effecten door toedoen van de mens zoveel mogelijk te beperken. We willen onze samenleving transformeren naar een wereld met florierende, veerkrachtige gemeenschappen, een duurzame economie en een bloeiende natuur. Energie, voedselproductie en gezondheidszorg worden duurzaam en lokaal georganiseerd. Voor de vele initiatieven die al bestaan in Eindhoven, willen we een platform bieden om deze te verbinden, inspireren, stimuleren en bekendheid te geven.

## Team:

Ellen van Beginhoven  
Ingrid Wilmes-Jacobs  
Arjan de Vries  
Sanne van de Dungen

✉ [stadslandbouw@transitiestadeindhoven.nl](mailto:stadslandbouw@transitiestadeindhoven.nl)  
🌐 [www.transitiestadeindhoven.nl](http://www.transitiestadeindhoven.nl)  
f TransitieStad Eindhoven

Dit boekje is mede tot stand gekomen door ondersteuning van **Trefpunt Groen Eindhoven**, waarvoor dank.

Doe mee met **GroenDichterbij** en sluit je aan bij de meer dan 700 groene buurtinitiatieven. Zie [www.groendichterbij.nl](http://www.groendichterbij.nl). Voor meer informatie: Wim Ruis, IVN Brabant, tel 0411 – 614 111.





We vinden het leuk vandaag wat van u te horen  
@proeftuin040 en @teindhoven!



Instagram foto's met #proeftuin040 komen direct  
op de site!

## Gebruiksaanwijzing

Leuk dat u vandaag met ons meefietst langs de vele verschillende leuke, eetbare en soms verborgen initiatieven die Eindhoven rijk is! Dit boekje probeert u zo goed mogelijk op weg te helpen. Daarom op voorhand een aantal opmerkingen:

- Het is de bedoeling dat de route zelfstandig gefietst wordt met behulp van dit boekje.
- Het is aan te raden om de route door middel van uw telefoon te volgen. Voor elk deel van de route kunt u een aparte beschrijving ophalen (zie volgende pagina's). Zo kunt u ook kiezen welke delen u wilt zien. Het leukst is het natuurlijk om de hele route te doen!
- Als u gebruik wilt maken van de barcodes, dient u een 'QR Code Scanner' te installeren (gratis in de Play Store of App Store)
- Als u het webadres scant of ingeeft op een Android-telefoon wordt gevraagd of u de link met Google Maps of met internet wilt openen. In sommige gevallen lijkt Google Maps niet te werken. Kijkt u dus even wat voor u het beste werkt.
- Zet GPS op uw telefoon aan voor het beste resultaat.
- Er zijn 5 verschillende startpunten (VVV, Gennepers Hoeve, 't Wasven, Philips Fruittuin en Garden Mania). Met welk deel van de route u start is dus afhankelijk van waar u uw boekje heeft opgehaald. De voorgestelde route is vanaf de VVV, maar stel u begint bij de Philips Fruittuin, dan volgt u de delen van de gehele route in de volgorde 4, 5, 1, 2, 3.
- De meeste tuinen hebben natuurlijk geen adres. De aangegeven locaties zijn dus bij benadering. Het kan voorkomen dat u even moet zoeken, ondanks dat de kaart of uw telefoon zegt dat u er bent.
- Houdt er rekening mee dat zowel deze fietstocht als vrijwel alle initiatieven die u vandaag gaat bezoeken, gedraaid worden door vrijwilligers. Het kan dus gebeuren dat er even niemand aanwezig is, ook al komt u binnen de aangegeven tijdstippen in het boekje.
- Als u na afloop uw boekje niet wenst te bewaren, breng ze dan terug naar één van de afhaalpunten of geef ze aan iemand anders. De route kan natuurlijk ook op andere dagen gefietst worden.



# Voorwoord

## Voorwoord

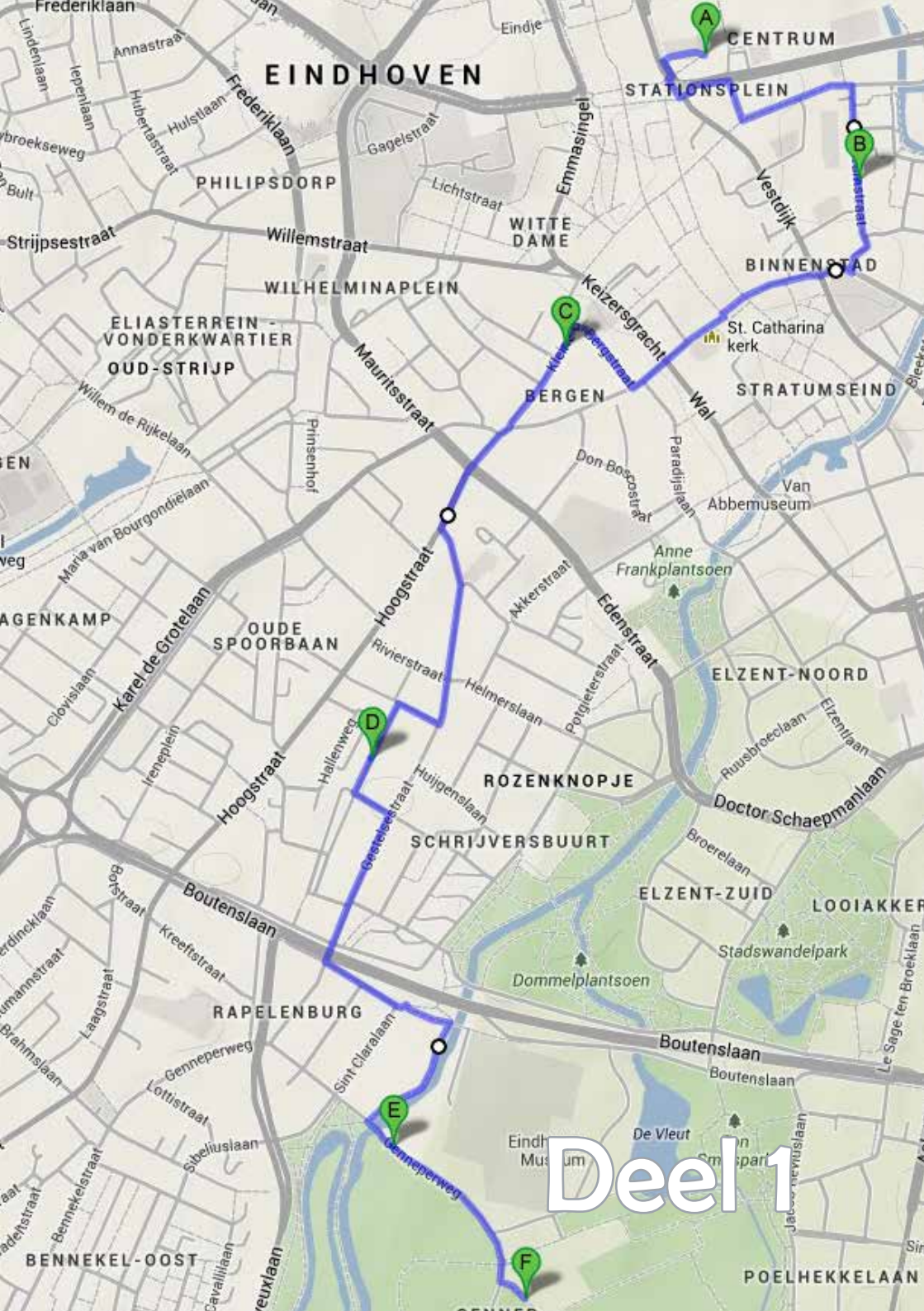
Stadslandbouw wordt steeds populairder. Niet geheel onterecht, gezien alle positieve effecten die het heeft op biodiversiteit, sociale cohesie, de woonomgeving en bewustwording rondom ons voedsel (om maar eens wat voorbeelden te noemen). Het feit dat er op steeds meer plekken in Eindhoven stadslandbouw-initiatieven ontstaan, is wat ons betreft een goede ontwikkeling. Iedereen doet dit vanuit zijn eigen motivatie. Of het nu als tegenbeweging tegen een steeds individualistischere en abstractere samenleving wordt gedaan, vanuit de wens om bewuster om te gaan met voedsel, kinderen te leren waar ons eten vandaan komt, minder afhankelijk te zijn van o.a. aardolie of om zelf de eigen leefomgeving in te richten: mensen lijken stadslandbouw te omarmen. Omdat het simpelweg erg leuk en bevredigend is, om samen met bijvoorbeeld buurtbewoners lekker concreet in de eigen omgeving aan de slag te gaan! De gemeente, woningbouwcoöperaties en andere instanties zien ook wat er los komt als mensen met stadslandbouw aan de gang gaan en ondersteunen het meer en meer.

Wij willen u vandaag graag laten zien dat er in Eindhoven de afgelopen jaren veel meer is gebeurd op dit gebied dan menigeen denkt. Onze stad kent ondertussen een grote rijkdom en variëteit aan verschillende soorten initiatieven, allemaal net wat anders opgezet en georganiseerd. Eindhoven wordt steeds leuker, groener en eetbaarder. Behalve dat we op mooi weer hopen en u simpelweg een prachtige dag toewensen langs plekken waar u wellicht nog nooit bent geweest, willen we u ook inspireren om zelf aan de slag te gaan! Ook u kunt zelf de regie over uw eigen leefomgeving in handen nemen en van een ongebruikt plantsoen of pleintje het nieuwe trefpunt van de wijk maken. In dat geval kunt u altijd contact met ons opnemen om te kijken wat de mogelijkheden zijn.

Deze fietstocht is een samenwerking tussen de vrijwilligers van Proeftuin040 en Transitiestad Eindhoven om de Dag van de Stadslandbouw te vieren. Deze fietstocht was echter nooit ontstaan als al die andere mensen in de stad de afgelopen jaren niet zo hun best hadden gedaan om Eindhoven groener, leuker en eetbaarder te maken. Onze dank gaat dan ook uit naar alle initiatieven. Niet alleen voor het aanleveren van foto's en stukken tekst, maar juist voor het bewust en samen bezig zijn met 'onze' openbare ruimte. De locaties die in dit boekje staan zijn niet de enige initiatieven in Eindhoven: nog meer mensen zijn eetbaar bezig. Mochten er naar uw mening plekken ontbreken, of wilt u een eventuele volgende keer ook meedoen? Laat het ons even weten!

Eén van die initiatieven verdient een vermelding in dit voorwoord, omdat het niet specifiek terugkomt in de beschrijvingen. Begin dit jaar heeft de coöperatie VE2RS samen met leden van de Facebook groep Eetbaar Eindhoven, verspreid door heel Eindhoven 100 appelbomen aangeplant in straten, plantsoenen, speeltuinen en op schoolpleinen. Daarnaast zijn er recent nog 20 mini apple trees geschonken en op dezelfde manier in Eindhoven verdeeld en geplant. Langs de route en bij de verschillende initiatieven zijn er meerdere te zien. Spot u ze allemaal? Op de foto hiernaast geven we er alvast een aantal weg.

Wij wensen u een gezonde en fijne fietsdag!  
Het team van Proeftuin040 en Transitiestad Eindhoven



# EINDHOVEN

# Deel 1

CENTRUM

STATIONSPLEIN

PHILIPSDORP

WITTE DAME

BINNENSTAD

ELIASTERREIN -  
VONDERKWARTIER  
OUD-STRIJP

Mauritsstraat

BERGEN

STRATUMSEIND

OUDE  
SPOORBAAN

ROZENKOPJE

SCHRIJVERSBUURT

ELZENT-NOORD

RAPELENBURG

ELZENT-ZUID

LOOIAKKER

BENNEKEL-OOST



POELHEKKELAAN

## Deel 1

Van: VVV Eindhoven

Naar: Genneper Hoeve

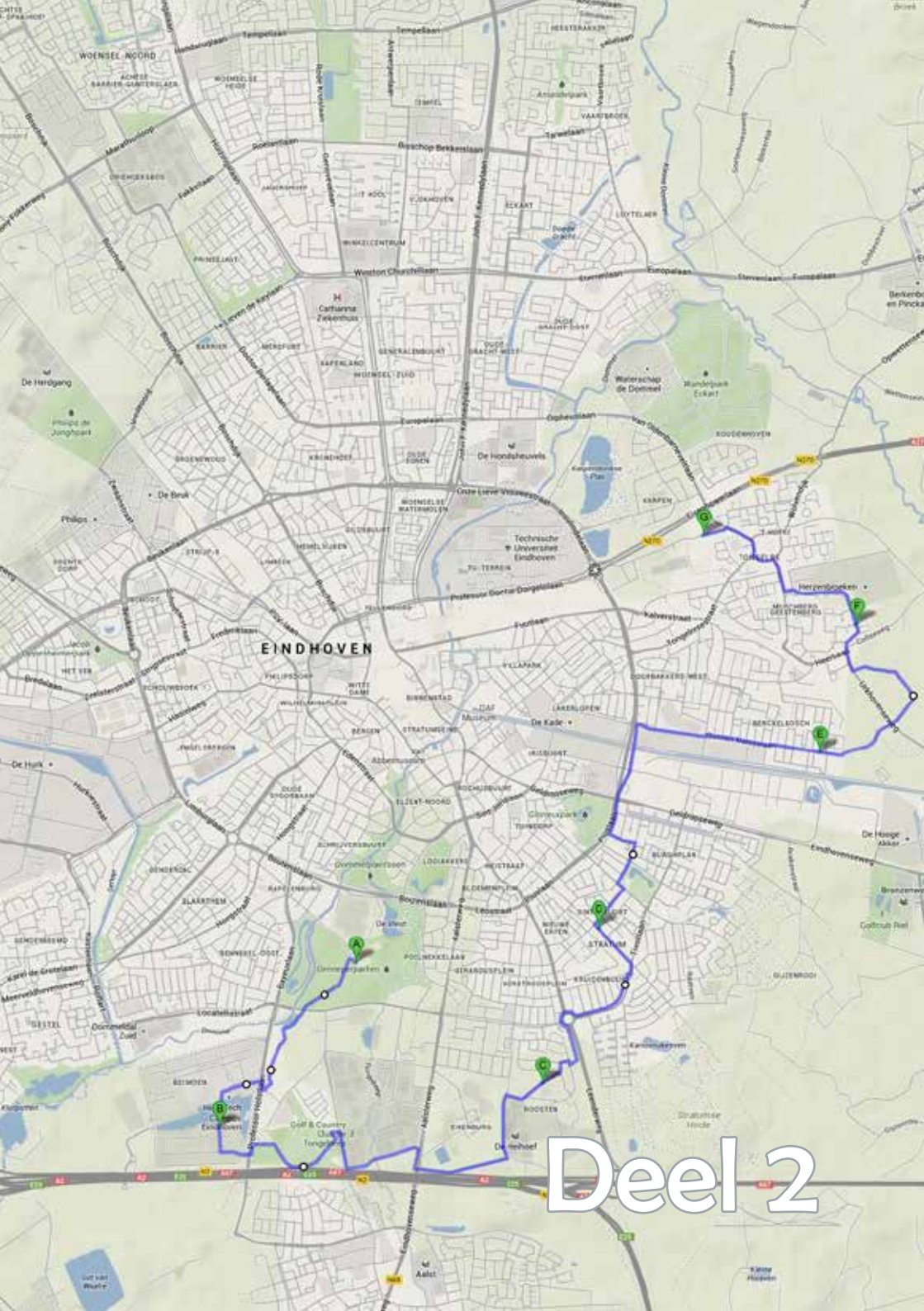
Afstand: 4,2 kilometer

- |     |  |   |               |         |
|-----|--|---|---------------|---------|
| 1A: | VVV Eindhoven<br>Stationsplein 18, Centrum   |    | n.v.t.        |         |
| 1B: | Pluktuin Tramstraat<br>Achter parkeerinrit tussen<br>Tramstraat 3 en 5, Centrum    |    | n.v.t.        | pag. 15 |
| 1C: | Stadstuin de Bergen<br>Kleine Berg 43, Luciferterrein,<br>Centrum                  |    | wisselend     | pag. 17 |
| 1D: | Kruidenberg<br>Bergmannstraat, Schrijversbuurt,<br>Gestel                          |    | n.v.t.        | pag. 19 |
| 1E: | Frater Simon Deltour Heemtuin<br>Tegenover Genneper Watermolen,<br>Genneper Parken |    | 13.00 - 17.00 | pag. 21 |
| 1F: | Genneper Hoeve<br>Tongelreepad 2<br>Genneper Parken                                |   | 10.00 - 17.00 | pag. 23 |

Scan of type het webadres  
in met je telefoon, en laat je  
leiden door Google!



<http://goo.gl/maps/Kb2ds>



EINDHOVEN

Deel 2













## Deel 2

Van: Genneper Hoeve

Naar: 't Wasven

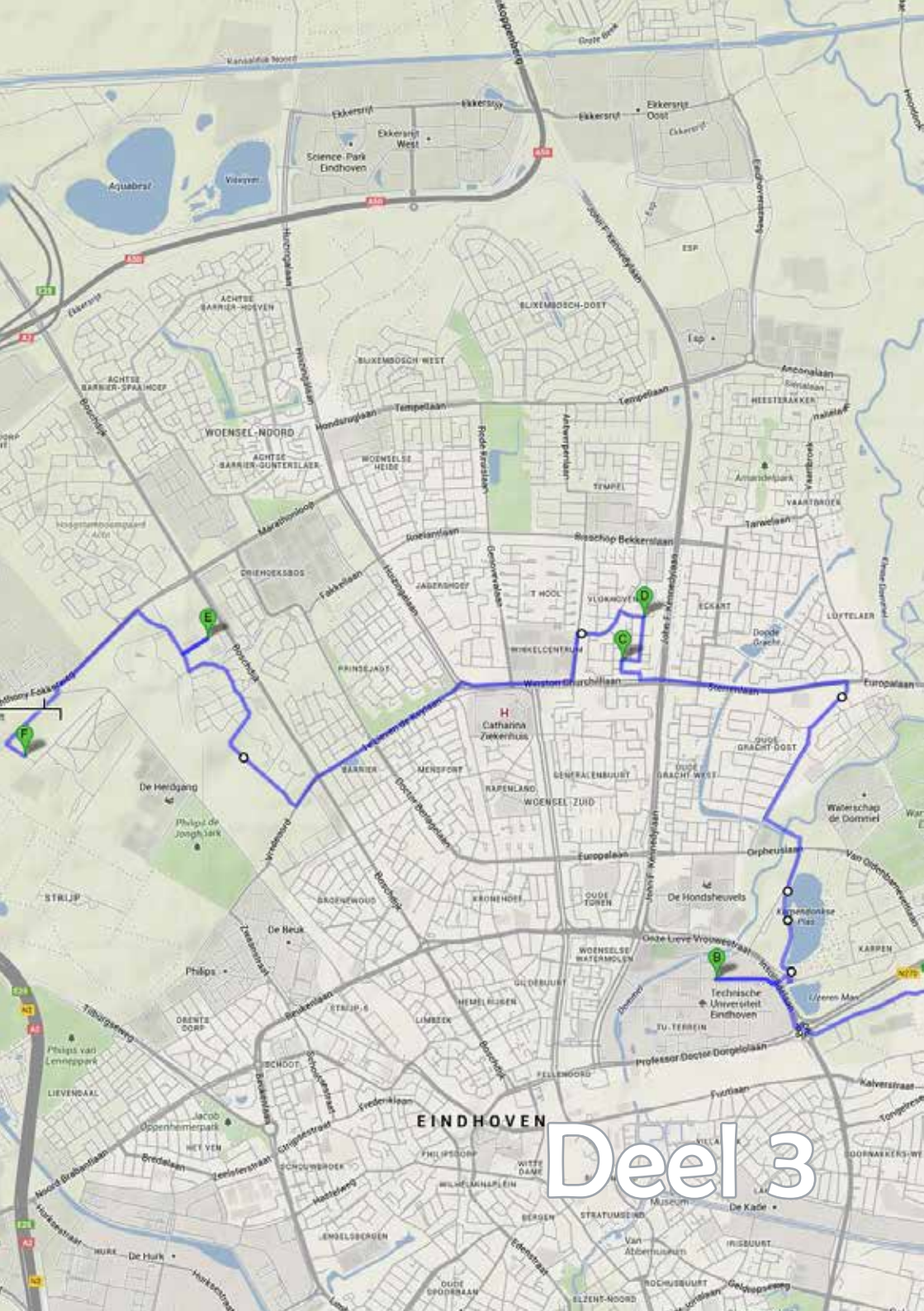
Afstand: 15,4 kilometer

- |     |  |   |               |         |
|-----|--|---|---------------|---------|
| 2A: | Genneper Hoeve<br>Tongelreepad 2<br>Genneper Parken, Stratum                 |       | 10.00 - 17.00 | pag. 23 |
| 2B: | HTC Community Garden<br>High Tech Campus 61, Gestel                          |    | n.v.t.        | pag. 25 |
| 2C: | Beginhoven<br>Animalipad, Stratum  |    | n.v.t.        | pag. 27 |
| 2D: | Stadsakkers<br>Kruising Heezerweg - Korianderstraat<br>Kruidenbuurt, Stratum |       | 10.00 - 14.00 | pag. 29 |
| 2E: | Doortuin<br>ter hoogte van Altvoolstraat,<br>Doornakkers, Tongelre           |    | 10.30 - 15.00 | pag. 31 |
| 2F: | Eetbaar Plantsoen<br>Kruising Urkhovenseweg en Rauwveld                      |   | n.v.t.        | pag. 33 |
| 2G: | 't Wasven<br>Celebeslaan 30, Tongelre  |   | 10.00 - 22.00 | pag. 35 |

Scan of type het webadres  
in met je telefoon, en laat je  
leiden door Google!



<http://goo.gl/maps/AHGcG>



EINDHOVEN

# Deel 3

## Deel 3

Van: 't Wasven

Naar: Philips Fruittuin

Afstand: 13,4 kilometer

3A:	't Wasven Celebeslaan 30, Tongelre	 	10.00 - 22:00	pag. 35
3B:	TU/e Community Garden (TUin) De Lismortel, TU/e Campus tussen gebouw 14, 27 en 28		11:00 - 17:00	pag. 37
3C:	Hulstbosakkertuin Hulstbosakker, Vlokhoven	 	11.00 - 16.00	pag. 39
3D:	Smetsakkertuin Smetsakker, Vlokhoven	 	11.00 - 16.00	pag. 39
3E:	Landgoed De Grote Beek Doctor Poletlaan 88	 	11.00 - 15.30	pag. 41
2F:	Philips Fruittuin Oirschotsedijk 14a, Strijp / Brainport Park	 	10.00 - 20.00	pag. 43

Scan of type het webadres  
in met je telefoon, en laat je  
leiden door Google!



<http://goo.gl/maps/GXN4C>



## Deel 4

Van: Philips Fruittuin

Naar: Garden Mania

Afstand: 4,5 kilometer

- 4A: Philips Fruittuin   10.00 - 20:00 pag. 43  
Oirschotsedijk 14a,  
Strijp / Brainport Park
- 4B: Drents Dorp   14:00 - 16:00 pag. 45  
Lochemstraat, Drents Dorp, Strijp
- 4C: Oesmoes  11.00 - 17.00 pag. 47  
Tussen Meidoornstraat 4 en 6  
Drents Dorp, Strijp
- 4D. Garden Mania   11.00 - 16.00 pag. 49  
Philitelaaan, naast Monk  
Strijp-S

## Deel 5

Van: Garden Mania

Naar: VVV Eindhoven

Afstand: 2,6 kilometer

- 5A. Garden Mania   11.00 - 16.00 pag. 49  
Philitelaaan, naast Monk  
Strijp-S
- 5B. Eetbare Muur  n.v.t. pag. 51  
Iepenlaan 40, achterkant Bellefort  
Strijp

Scan of type het webadres in met  
je telefoon, en laat je leiden door  
Google!



<http://goo.gl/maps/85BKq>



<http://goo.gl/maps/cpV3s>



# 1B. Pluktuin Tramstraat



### Locatie

*Achter parkeerinrit tussen  
Tramstraat 3 en 5, Centrum*



### Programma

*De gehele dag vrij te bezichtigen*



*eerin@planet.nl*

## Pluktuin Tramstraat

Naar aanleiding van een succesvol nestkastenproject door Arjan Ooms in onze wijk, hebben 2 buurtbewoners het initiatief genomen om in overleg met de gemeente een kleine kruidentuin te realiseren. De kleine kruidentuin is uiteindelijk een pluktuin geworden, met een aantal kruiden, fruitstruiken en laagstam fruitboompjes. De pluktuin is in oktober 2013 aangelegd, en bedoeld voor buurtbewoners om te komen plukken en oogsten.

Door de pluktuin heen is een mooi pad aangelegd. Breed genoeg en met aan twee kanten een hellinkje zodat mensen in een rolstoel (in onze wijk liggen een aantal focuswoningen), scootmobiel of met een rollator ook de pluktuin in kunnen. Het op deze manier vergroenen van de buurt, gelegen in het centrum van Eindhoven zorgt voor een gezonder klimaat voor mens en dier. Een insectenhotel gaat nog gebouwd worden en er worden nog wilde bloemen gezaaid.



# 1C. Stadstuin de Bergen





### Locatie

*Kleine Berg 43, Luciferterrein  
Centrum*



### Programma

*Gedurende de gehele dag mensen  
aanwezig voor toelichting en rondleiding*



### Contact

*[www.stadstuindebergen.nl](http://www.stadstuindebergen.nl)*

*[info@stadstuindebergen.nl](mailto:info@stadstuindebergen.nl)*

*Stadstuin de Bergen*

## Stadstuin de Bergen

Stadstuin de Bergen is een project dat een tijdelijke invulling geeft aan een bijzondere plek in het hart van Eindhoven.

Het terrein ingesloten tussen de Kleine Berg, Grote Berg en Bergstraat heeft een dermate hoge kwaliteit binnen een stedelijke omgeving dat wie de kans heeft, er een kijkje moet nemen. Wij zijn gedurende de dag op verschillende tijdstippen aanwezig om het een en ander toe te lichten.

Je kunt ook altijd op onze facebook-pagina kijken voor de nieuwste updates!



**1D. Kruidenberg**



## Locatie

*Bergmannstraat, Gestel*



## Programma

*Vrij toegankelijk*

*Info d.m.v. bord*

## De Kruidenberg

Tijdens één van de Bergmannstraat activiteiten is het plan ontstaan om elkaar op een andere manier te kunnen treffen. Samen ontwikkelen, zaaien, planten, leren, spelen en een plek om te ontmoeten, dat was de insteek. In april 2013 zijn we gestart met onze kruidentuin-met-bankje. Het resultaat is fantastisch. Ondanks de relatief kleine ruimte is een mooie, herkenbare kruiden/groentetuin ontstaan. Het bankje is door velen gebruikt onder het genot van een echte Nederlandse of Turkse koffie of Marokkaanse thee. Kinderen spelen er en kunnen in een eigen pot groenten of fruit telen. 2013 was een goed jaar, zowel in de eetbare oogst als in de vele mooie ontmoetingen tussen jong en oud, tijdens en na het werken in de tuin.

FRATER

SIMON DELTOUR

HEEM PARK

naar de  
kabouters!  
op  
di do  
in de  
meivakantie

1E. Heempark



### Locatie

*Tegenover Gestelse Watermolen  
Genneper Parken, Stratum*



### Programma

*13.00 - 17.00 vrij te bezichtigen*



### Contact

*<http://mecehv.nl>*

## Frater Simon Deltour Heempark

Het Heempark, schuin tegenover de Genneper Watermolen, is niet gericht op stadslandbouw, maar op de inheemse plantengroei, en de educatie hierover.

De Heemtuin is aangelegd op een voormalige stortplaats van oorlogspuin. Drie hectare grond werd in ruim dertig jaar door honderden vrijwilligers veranderd in een 'paradijsje aan de Dommel'.

Bij binnenkomst zie je links een educatieve kruidentuin, met perkjes met planten, gegroepeerd rond thema's zoals keukenkruiden, heiligen e.d. Tussen de perken liggen een vijver en diverse insectenhôtels. Tussen deze informatieve tuin en een muurstapeling worden een aantal inheemse planten voor een schappelijk prijsje verkocht. De zaden van deze planten zijn te koop bij het vlak bij gelegen milieu educatie centrum, het MEC, waarmee een grote samenwerking is.

Achter de muurstapeling zijn zo'n twintig landschapstypen aangelegd, die kenmerkend zijn voor Oost Brabant, een leuke wandeling door diverse stukjes Kempen en Meierij.

De toegang tot de tuin is gratis, jong en oud kan hier terecht voor educatieve doeleinden, de instructietuin met 400 verschillende plantensoorten biedt hier ruimte voor. Veel kleuters hebben al op spannende wijze kennis gemaakt met de natuur via het kabouterpad.



1F/2A. Genneper  
Hoeve



## Locatie

*Tongelreeppad 2  
Genneper Parken, Stratum*



## Programma

*10.00 - 17.00 vrij te bezichtigen  
10.00 - 17.00: de Soepbus staat voor de deur*



## Contact

*www.genneperhoeve.nl  
info@genneperhoeve.nl  
040 207 04 55*

## Genneper Hoeve

De Genneper Hoeve is een biologische Stadsboerderij van 125 hectare gelegen op Landgoed Gennep, in de Genneper Parken. Wij produceren voedsel voor het oog van het publiek en zoals de natuur het bedoeld heeft.

Voor ons is het verzorgen van de bodem heel belangrijk. Met organische mest van eigen koeien en veel gras/klaver op het land willen we een rijk bodemleven stimuleren. Door dit evenwichtige bodemleven krijg je gezonde planten en gezonde dieren. Dat proef je in de rauwmelkse boerenkaas die we zelf maken van de melk van de 38 melkkoeien.

We zijn tevens zorgboerderij en hebben ook varkens, kippen, tuinbouw en akkerbouw met granen. Natuur speelt een belangrijke rol op het bedrijf. We beheren bloemrijk grasland, poelen, houtwallen en hagen, maar ook gronden bij de Collse Watermolen, de High Tech Campus en grond van Natuurmonumenten en Brabants Landschap. Voor openingstijden van erf en winkel zie [www.genneperhoeve.nl](http://www.genneperhoeve.nl).



2B. HTC





### Locatie

*High Tech Campus 61*

*Gestel*



### Programma

**12.00 - 16.00** *mogelijkheid voor  
rondeleiding en uitleg*



### Contact

*<http://htcgarden.weebly.com>*

*HTCGarden*

## High Tech Campus Community Garden

Het innovatieve low-tech groene hart van de High Tech Campus in Eindhoven.

Ingenieurs en wetenschappers van bedrijven als Philips en NXP verbinden hier met levende aarde en voeding. Tijdens de lunch plantjes water geven met versgeplukte rucola op je broodje en de restanten meteen op de composthoop. Picknick tafels zijn aanwezig.

Naast een klassieke wisselteelt tuin ligt een permacultuurontwerp met veel verschillende bloemen, kruiden en andere vaste planten. De haag van fruitbomen en -struiken zorgt straks voor een aangenaam microklimaat.

De centrale ligging pal naast de boerderij garandeert optimale toegankelijkheid. Een prachtige aanwinst voor de Campus en een goede gelegenheid voor medewerkers en bezoekers elkaar te ontmoeten.



# 2C. Beginhoven



## Locatie

*Animalipad, Stratum*



## Programma

*vrij toegankelijk*



## Contact

*[www.beginhoven.nl](http://www.beginhoven.nl)*



*[info@beginhoven.nl](mailto:info@beginhoven.nl)*

## Beginhoven

Beginhoven is in maart 2014 begonnen met een eetbare tuin aan het Animalipad. We hopen hier, samen met de buurt, een aangename plek van te maken, waar het goed en lekker toeven is.

De filosofie van de vereniging is veel breder dan 'gezellig samen tuinieren': we zetten ons in om Eindhoven minder aardolie-afhankelijkheid te maken. Door zelf voeding te verbouwen kiezen we voor eten dat weinig voedselkilometers heeft afgelegd. We willen geen gebruik van kunstmest maken en al helemaal geen vreemde giftige onkruidverdelgers.

Op ons kersverse terrein van 0,8 ha is nog niet zo veel gebeurd. We hebben een aantal cirkels uit gezet waarbinnen willen experimenteren met diverse landbouwmethoden. De cirkel in het midden van ons terrein is de centrale ontmoetingsplek, en is als zodanig al door diverse mensen in gebruik genomen. De start van dit project was een strijd tegen de droogte, nu zijn we aan het onderzoeken wat er 'konijnbestendig' is.

Naast het verbouwen van voedsel, willen we op termijn op deze plek ook goedkope duurzame alternatieven demonstreren, zodat mensen geïnspireerd worden om ook thuis anders met de aarde en aardolieproducten om te gaan.

Op de dag van de stadslandbouw zijn we aanwezig bij andere initiatieven. Als je vragen hebt kun je langs komen bij de door ons georganiseerd zadenruilbeurs op het Wasven. Maar neem gerust een kijkje op ons terrein! Je kunt ook komen kijken als we er wel zijn: elke woensdag, en de eerste zaterdag van de maand, zijn we vanaf twee uur in de experimenteertuin aanwezig.



# 2D. Stadsakkers



## Locatie

*Kruising Heezerweg / Korianderstraat  
Kruidenbuurt, Stratum*



## Programma

*open tussen **10.00 en 14.00**  
met rondleiding en uitleg*



## Contact

*[www.stadsakkerseindhoven.nl](http://www.stadsakkerseindhoven.nl)  
[info@stadsakkerseindhoven.nl](mailto:info@stadsakkerseindhoven.nl)  
Stadsakkers Eindhoven*

## Stadsakkers

Stichting stadsakkers Eindhoven verbouwt gratis groenten voor de Voedselbank met behulp van vrijwilligers.

Daarvoor hebben we nu drie akkers tot onze beschikking gekregen. De bolakker door en bij 't Wasven, de akker in de Kruidenbuurt, ter beschikking gesteld voor drie jaar door Wooncorporatie Trudo, en met dank aan Ergon zitten we ook op het Bokt, wat meer een productieakker is.

We werken zo veel mogelijk volgens de principes van de Biologische landbouw. Dat betekent dat er niet gespoten wordt met gif en er geen kunstmest gebruikt wordt. Dat betekent ook dat er met de hand onkruid gewied moet worden en geschoffeld! Vrijwilligers zijn altijd welkom, ook voor andere werkzaamheden!

Op de dag van de fietstocht zijn wij op de akker in de kruidenbuurt aanwezig om u wat meer te vertellen over ons werk. U kunt even over de akker lopen, het akkerwerk van de Regenboogschool aanschouwen, ons eigen werk en de vogelverschrikkers die door kinderen uit de buurt zijn gemaakt onder inspiratie van Jeannette de Groot, kunstenaar uit de buurt die begeistert is door vogelverschrikkers.

Wij zouden blij zijn met een kleine bijdrage voor onze stichting en u kunt natuurlijk ook donateur worden! Dan komt uw geld terecht bij de inkoop van zaad en de huur van machines! Verder verkopen we wat drankjes met wat erbij voor nieuwe energie voor het verdere verloop van de groene fietstocht!



## 2E. Doorntuin



### Locatie

*ter hoogte van Altvioolstraat  
Doornakkers, Tongelre*

### Programma

*10.30 - 15.00 mogelijkheid tot  
rondleiding & toelichting*

### Contact

*[www.doorntuin.nl](http://www.doorntuin.nl)  
[werkgroep@doorntuin.nl](mailto:werkgroep@doorntuin.nl)*

## De Doorntuin

De Doorntuin ligt op een braakliggend stuk grond in onze krachtwijk Doornakkers. Wij zijn begin 2012 begonnen op de oude tennisbanen. Aan het einde van dat jaar kregen we te horen dat er gebouwd ging worden en dat we moesten verhuizen. Een flinke tegenvaller dus, na maandenlang hard werken.

In November van dat jaar werden we echter genomineerd voor Icoonproject Groen Dichterbij en mochten we een bedrag van 12.500 euro in ontvangst nemen. Dat was voor ons een grote aanmoediging om onze energie wederom te bundelen en de Doorntuin op onze nieuwe plek nogmaals van de grond te tillen.

In het zeer koude voorjaar van 2013 zijn we verhuisd. Het resultaat was ook voor ons verbazingwekkend. In de loop van de zomer was er in de Doorntuin een enorme bloemenpracht te bewonderen. Omdat we bloemen en planten gekozen hebben die vlinders, bijen en andere bestuivende insecten aantrekken, waren deze niet alleen in grote getale te bewonderen maar ook te beluisteren. Als je tussen de planten aan het werk was, gonsde het van de bijen en hommels en fladderden vele vlinders om je heen. Zelfs de grote Sabelsprinkhaan en de Koninginnepage zijn in de Doorntuin gesignaleerd.

Hoewel het nog vroeg in het jaar is, ziet de Doorntuin er nu al prachtig uit. Tussen 10.30u en 15.00u leiden wij u graag rond. Kinderen kunnen genieten van onze grote zandbak met echt beeldenzand en nostalgische waterpomp. Neem je picknickmand mee want onze picknicktafels en/of grasveld lenen zich uitstekend voor een rustpauze met een zelf meegebracht hapje en/of drankje.



# 2F. Eetbaar Plantsoen





### Locatie

*kruising Urkhovenseweg  
en Rauwveld*



### Programma

*vrij toegankelijk*



### Contact

*[www.eetbaarplantsoen.nl](http://www.eetbaarplantsoen.nl)*

*Eetbaar Plantsoen*

## Eetbaar Plantsoen

Op de hoek van de Urkhovenseweg en Rauwveld vind je een van de eerste eetbare plantsoenen van Nederland. Op dit stukje grond van ongeveer 90m<sup>2</sup> is een verscheidenheid aan eetbare planten gezet, zoals rabarber, bessen en allerhande kruiden.

De ligging onder de grote eikenbomen zorgt voor een uitdaging; de tuin heeft te kampen met schaduw en droogte. Door middel van permacultuur is begroeiing toch mogelijk, daar waar voorheen niets wilde aanslaan. Dit plantsoen is ontstaan op initiatief van buurtbewoners en wordt ook door hen onderhouden. Het is niet bedoeld als productietuin, maar als inspiratiebron voor wat je zoal met de publieke ruimte kan doen. Er groeien dan ook voornamelijk vaste planten en het heeft een sierlijke en natuurlijke uitstraling. Tevens is er door omwonenden een bank geplaatst waar je even kan uitrusten en genieten van de plek.

Omwonenden waren zo enthousiast over dit plantsoen dat er in de wijk meer eetbare plantsoenen volgden. Neem ook een kijkje op de Paalheuvel bij het eetbare en tevens speelbare plantsoen. Hierbij is bij het ontwerp ook rekening gehouden met de aantrekkelijkheid voor kinderen. De ronde vormen en smalle paadjes prikkelen je fantasie. Ook zijn er natuurlijke speelelementen aangebracht en bestaat de beplanting voornamelijk uit aardbeien, vele kleuren bessen en kruiden zoals dropplant, chocolademunt en venkel (erg favoriet bij kinderen; gewoon zo uit het vuistje)! Met beleid oogsten mag trouwens door iedereen gedaan worden. Ook op deze plek kun je even uitrusten op een van de bankjes die heerlijk in de zon gelegen zijn.



2G/3A. 't Wasven



## Locatie

Celebeslaan 30

Tongelre

## Programma

14.00 - 17.00: *ruilmarkt eetbare zaden en planten*

10.00 - 22.00: *Openingstijden Gasterij*

10.00 - 22.00: *Natuurfoto Expositie*

## Contact

[www.wasven.nl](http://www.wasven.nl)

[communicatie@wasven.nl](mailto:communicatie@wasven.nl)

Groendomein Wasven

## 't Wasven

Op zaterdag 17 mei organiseert Transitiestad Eindhoven in het Wasven haar maandelijkse ruilmarkt voor eetbare zaden en planten. De markt is open van 14:00 - 17:00 uur in de Tuinderij van het Wasven, Celebeslaan 30 in Eindhoven.

### *Het Wasven : (H)eerlijk, Groen & Meedoen*

Met het behouden van de authentieke Beukenlaan in Tongelre kreeg het Wasven zijn vorm. In het Groendomein Wasven is de Natuurwerkgroep actief met onder meer de ecologische tuinderij en het bijenhuis. In de Wasvenboerderij zitten Gasterij In 't Ven en Winkel Tussen de Molens waar je terecht kunt voor producten uit de bakkerij en de koffiebranderij en waar mensen lekker werken en arbeidservaring opdoen. Het Wasven bedruipt zichzelf en heeft geen winstoogmerk. Verdiensten gaan terug naar domein en boerderij en naar de organisatie van allerlei activiteiten.

### *(H)eerlijk*

Ambachtelijk brood en banket, Bourgondisch uit eten, iets vieren in (besloten) gezelschap met hapjes en drankjes, een koffie na een frisse wandeling, duurzame en biologische producten die de natuur ons elk seizoen schenkt: smaak en kwaliteit staan voor ons voorop.

### *Groen*

Eeuwenoude bomen en rustgevend groen houden stand in de verstedelijking en zorgen voor natuurlijke rust en ruimte in een aangename leefomgeving. We doen ons best om de natuur uit te breiden en te verbeteren en waardevolle kennis daarover te delen met jong en oud.

### *Meedoen*

In Het Wasven kunnen buurtbewoners elkaar ontmoeten. Vrijwilligers, mensen zonder baan en mensen met een verstandelijke beperking geven we bovendien de ruimte hun steentje bij te dragen en hun dag zinvol te besteden met gewaardeerde arbeid en betrokkenheid, middenin de samenleving.



**3B. TUin**



### Locatie

*De Lismortel, TU/e Campus  
tussen gebouw 14, 27 en 28*



### Programma

*11.00 - 17.00: mogelijkheid tot  
rondleiding & toelichting*



### Contact

*TUe Community Garden*

## TUin

De TU/e community garden is een tuin gevestigd op de campus van de Technische Universiteit Eindhoven sinds het voorjaar van 2013. Er is gestart met een moestuin van circa 25 m<sup>2</sup>, maar onlangs is de tuin vergroot tot 10 x 10 meter. Als de moestuin een duurzaam succes blijft, kan de tuin nog verder worden uitgebreid. Op de campus is nog veel braak terrein beschikbaar. De tuin past naadloos in de ambitie van het college van bestuur om te komen tot een vergroening van de campus.

De tuin wordt beheerd door een team van vrijwilligers van binnen en buiten de Technische Universiteit Eindhoven. Evengoed zijn de meesten werkzaam bij de universiteit. Het initiatief is uitgegaan van werknemers verbonden aan de Technology, Innovation and Society groep van de opleiding Technische Innovatiewetenschappen. De tuin bevindt zich tegenover het gebouw waarin deze groep gevestigd is.

Eén van de hoogtepunten van het eerste jaar dat de moestuin heeft gedraaid, en ook een goede gelegenheid om de bredere universiteitsgemeenschap te laten plukken van de vruchten van de stadslandbouw, was het oogstfeest halverwege september 2013. De goede oogst van pompoenen en tomaten stond garant voor smakelijke soepen als voorafje. Met de overige groenten kon een goed maal bereid worden.

De TU/e community garden kan altijd nieuwe groene vingers gebruiken. Heb je interesse? Meld je bij één van de vrijwilligers, of neem contact met ons op via onze facebook groep.



**3C & 3D.  
Smetsakker &  
Hulstbosakker**



## Locatie

*Hulstbosakker 25, Vlokhoven  
Smetsakker 18, Vlokhoven  
tegenover ingang begraafplaats*



## Programma

**9.00 - 19.00:** *Hulstbosakker.  
Rondleiding met koffie en thee*

**10.00 - 15.00:** *Smetsakker  
Rondleiding*



## Contact

*Ton Das - 06 531 170 77  
stadsboerenvlokhoven@gmail.com*



## Hulstbosakker

Deze stads- en proeftuin, deels aangelegd in 2013, is opgebouwd uit vier verschillende biotopen, te weten een groentetuin, kruidentuin en een schaduwtuin voor paddenstoelen. Ook worden verschillende soorten planten zoals miscanthus soorten in hun ontwikkeling gevolgd in een proeftuin opstelling.

## Smetsakker

Deze stads en proeftuin is van 2014 en opgebouwd uit twee verschillende biotopen, te weten een groentetuin en een pluktuin voor de kindertjes van Korein. Speciaal voor de kleintjes zijn de aardbeienplantjes op ooghoogte in strobalen geplant, zodat zij direct eetbaar zijn. Ook zijn er appelstruiken en worden er braam- en frambozenstruiken geplant, voor de snoepende kleintjes, ook is er een lollie- en pizzatuin en een moestuin voor de kleintjes. Af en toe is Boer Das er met zijn kippen, voor educatie en voor het "kippen aaien".

Beide tuinen zijn ontstaan op initiatief van Tom van Duuren en Ton Das, in goede samenwerking met de Gemeente Eindhoven, José Graafsma, Frank Verhagen en Mary-Ann Schreurs.



# 3E. Landgoed de Grote Beek





## Locatie

Doctor Poetlaan 69  
5626 AB Eindhoven



## Programma

**11.00 - 15.30** Open met:  
*rondleiding, toelichting,  
valkeniersshow, koffie & thee*



## Contact

[www.dewoenselsepoort.nl](http://www.dewoenselsepoort.nl)

## Buitenwerkplaats 'De Tuin'

Op het landgoed De Grote Beek is buitenwerkplaats 'De Tuin' gevestigd. De werkplaats is opgedeeld in diverse percelen met ieder hun eigen karakter. Op de kwekerij worden planten gekweekt voor eigen gebruik op het landgoed, maar ook als snijbloem t.b.v. van de bloemisterij. Bovenal is het een werkplek voor cliënten die behoefte hebben aan ruimte, ritme en regelmaat in het werk.

Naast onze plantenkas is een sfeertuin aangelegd waar gewerkt wordt vanuit de visie dat tuinieren niet alleen werken is, maar vooral de kans biedt om contact te hebben met de natuur in al haar facetten. Dit perceel is weer opgedeeld in diverse kleinere tuinen met elk hun eigen karakter en vormgeving waarin voor iedereen wel iets te vinden is wat aansluit bij hun eigen wensen of behoeften.

Met de cliënten kweken wij een diversiteit aan groenten en fruit, t.b.v. de kookactiviteiten op de woongroepen maar ook voor de verkoop. In de landgoedwinkel worden naast groenten ook natuurproducten en haardhout verkocht die hier gemaakt worden.

Iedereen die interesse heeft is welkom om te komen kijken en/of om kennis en kweekmateriaal onderling uit te wisselen. Onze Valkeniers zijn er zaterdag om te laten zien hoe er gejaagd wordt met valken op het landgoed. Zij showen diverse valken en harrissen en vertellen hoe en waarom er gejaagd wordt op het landgoed.

Koffie en thee staan klaar voor de liefhebbers!

*REGULIERE OPENINGSTIJDEN: Maandag t/m Vrijdag tussen 09.00 uur en 16.15 uur.*



**3F/4A. Philips  
Fruittuin**



### Locatie

Oirschotsedijk 14a  
Strijp / Brainport Park



### Programma

Open van **10.00 - 20.00**



### Contact

[www.philipsfruittuin.nl](http://www.philipsfruittuin.nl)



[info@philipsfruittuin.nl](mailto:info@philipsfruittuin.nl)



040 262 14 53

## Philips Fruittuin

De Philips Fruittuin is een boomgaard van 11 hectare. We telen er appels peren en pruimen op duurzame wijze. Zo bestrijden de nuttige insecten, zoals lieveheersbeestjes, de schadelijke. Het geoogste fruit verkopen we in de Landwinkel. Daar vind je nog veel meer streekproducten zoals kaas van de Ruurhoeve uit Hoogeloon. Van onze appels en peren worden ook verschillende sappen gemaakt, puur fruit, zonder toevoegingen.

Na een wandeling door de boomgaard of een speurtocht kun je in pannenkoekenhuis de Proeftuin genieten van een heerlijke appelpannenkoek. Er staan ook huisgemaakte soepen en salades op de kaart. Sinds kort is het ook mogelijk te vergaderen in het gloednieuwe Trefcentrum Pit. Pit staat voor presenteren, informeren en trakteren.



4B . Drents Dorp



### Locatie

*Lochemstraat, Strijp  
Nieuwe deel van Drents Dorp*



### Programma

*14.00 - 16.00: presentatie van de plannen,  
rondleiding met koffie/thee*



### Contact

*carinaverhulst@gmail.com*

## Moestuin Drents Dorp

Met een grote groep enthousiaste buurtbewoners hebben we in een korte tijd iets moois gemaakt van een ongebruikt stuk groen aan de rand van onze wijk. Alle ideeën, creativiteit en energie uit de wijk zijn samengekomen. Dat heeft geleid tot een openbare moestuin, speelterrein en bloemenveld. We werken nog aan een wandelpad dat ons paradijsje gaat verbinden met andere voorzieningen in de stad. Ook zijn we druk bezig met een BMX-terrein met 'designpad' en een lange tuintafel voor de buurt. Dan hebben we het nog niet over de ideeën die nog niet zijn uitgewerkt: openlucht theater, jeu de boules, honden uitlaatterrein, zeepkisten racebaan, kunst....noem maar op. Dit alles heeft gezorgd voor een versterking van de sociale cohesie en een intensieve samenwerking tussen burgers van een divers pluimage. Dat is misschien nog wel de grootste winst! Iedereen krijgt de ruimte om zijn of haar eigen kwaliteiten te ontplooiën. En we hebben een prachtig gebied gemaakt waar het heerlijk vertoeven, werken, spelen en wandelen is. Maar we zijn nog lang niet klaar. We hebben nog veel energie en inspiratie over.

### Gebied

De plannen hebben betrekking op het gebied tussen Elburglaan en Lochemstraat; een centrale plek tussen Philips de Jong Park en Philips van Lennep Park. Van oudsher is dit een ontmoetingsplek voor iedereen uit Drents Dorp.



**4C. Oes Moes**



## Locatie

tussen Meidoornstraat 4 en 6  
Drents Dorp, Strijp



## Programma

11.00 - 17.00: mogelijkheid tot toelichting &  
rondleiding

## Bewonerstuin Oes Moes

Verscholen tussen de rode daken van Drents Dorp, ingang Meidoornstraat tussen nummer 4 en 6, ligt de bewonerstuin Oes Moes. Deze binnentuin stamt uit het vooroorlogse Drents Dorp, toen Philips grote tuinen in deze nieuwe wijk aanlegde voor de Drentse immigranten. Door de jaren heen is de tuin in vergetelheid geraakt. Afgelopen herfst 2013 is de tuin nieuw leven ingeblazen door een samenwerking tussen bewoners van Drents Dorp, een studente van de Design Academie, en Woonbedrijf.

Wij bewoners van Drents Dorp zien de toekomst van de tuin als volgt:

De oude walnotenboom is dan omringd met struiken vol zoete bessen. De organisch ontworpen vlindertuin staat in bloei en rond het insectenhotel klinkt het gezoem van hard werkende insecten. Het kinderbed staat vol met plantjes die worden verzorgd en opgegeten door de kinderen uit de buurt. De overige bedden zijn gevuld met handige combinaties van vaste planten, bloemen en veel verse groenten voor de hele wijk.

Vanaf 17 mei is deze tuin iedere zondag geopend van 13:00 tot 15:00. Sinds de Zaaiday is een aantal Drents Dorpse bewoners en kinderen al druk bezig geweest met plantjes opkweken en een groot deel hiervan staat ook al in de tuin. Echter ons toekomstbeeld is nog niet volledig gerealiseerd. Wij zijn een prille, beginnende bewonerstuin vol kruid en onkruid.

Toch kunnen wij voorbijgangers trakteren op heerlijke snacks, want ook onkruid kun je oogsten en verwerken. Benieuwd naar wat je allemaal kunt doen met ons onkruid? Kom maar eens kijken.



**4D/5A.**  
**Garden Mania**





## Locatie

Philiteleen, Strijp-S  
naast Monk Boulder gym

## Programma

Hele dag open

11.00: lezing Proeftuin040

11.15: Workshop zaadbommen

11.30: Start gezamenlijke fietstocht

*Dit programma herhaalt zich om 15.00*

## Contact

[www.gardenmania.nl](http://www.gardenmania.nl)

[info@gardenmania.nl](mailto:info@gardenmania.nl)

Garden Mania



## Garden Mania

Samen in en aan een tuin werken en je eigen groentes, bloemen en planten verbouwen. Meewerken aan het bouwen van een tuin, te midden van kunst, muziek en literatuur. Lezingen en workshops volgen of gewoon samen lekker eten, en dat tussen de oude fabriekspanden in het creatieve hart van Eindhoven op Strijp-S. Word vrienden op Facebook of kijk op onze website [www.gardenmania.nl](http://www.gardenmania.nl) voor meer info!

Op 17 mei een speciale ochtend en middag over moestuinieren op braakliggend terrein of gemeentegrond waarbij Proeftuin040 uitleg geeft over hoe het werkt en hoe je het aanvraagt. Daarna leer je in een korte workshop Guerilla Gardening om zelf zaadbommen te maken die je tijdens de georganiseerde fietstocht kunt afvuren!

### *11.00u en 15.00u - Korte Lezing Proeftuin040*

Gemeente Eindhoven heeft gemeentelijk openbare grond vrijgegeven aan de burgers om te mogen verbouwen. Maar wat komt hier allemaal bij kijken? Mag je je aardbeien langs de kant van de weg planten en wat als de buurman ze opeet? Of mag ik in het park een appelboom planten of andijvie in het perkje langs de weg? Doe ik dat alleen of collectief met de buurt?

Hoe dan? Waar meld ik dat? Op dit soort vragen een antwoord.

### *11.15u en 15.15u: Workshop Guerilla Gardening:*

Zaadbommen maken met Frank Verhagen en Mirjam Kaarsemaker

### *11.30 en 15.30u: Fietstocht*

start fietstocht langs verschillende stadslandbouw initiatieven in Eindhoven, samen met Proeftuin040. Tijdens de fietstocht kunnen de zaadbommen gegooid worden op gemeentelijk grond.



# 5B. Eetbare Muur



### Locatie

*Iepenlaan 40, achterkant Bellefort  
Strijp*



### Programma

*Vrij te bezichtigen*



### Contact

*[www.stichtingdekunsterij.nl](http://www.stichtingdekunsterij.nl)*



*[dekunsterij2012@live.nl](mailto:dekunsterij2012@live.nl)*



*StichtingDeKunsterij*

## Eetbare Muur

Stichting de Kunsterij creëert een ontmoetingstuin, op de achterplaats van 't Bellenfort, Iepenlaan 40 in Eindhoven.

Onze nieuwe gemaakte eetbare muur ,waar zaden en planten worden opgekweekt.

Met aardbeien planten en kruiden, peulen en tomatenplantjes. Alles zoals je verwacht van een moestuin. Ook voor mensen die gebruik maken van een rolstoel kunnen een stukje mee tuinieren. Als uitgangspunt is het elkaar ontmoeten en het samen werken in de tuin. Kom kijken in onze tuin midden in Strijp.

Wenst u dit boekje na gebruik niet meer te bewaren? Geef het dan door aan iemand anders of breng het terug naar één van de afhaalpunten. De route kan natuurlijk ook op andere dagen gefietst worden.

